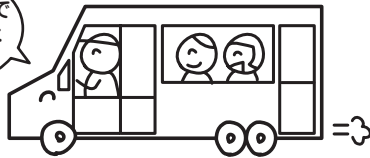




### 金沢市のふらっとバス

ふらっとフロアで  
気軽にふらっと  
でかけよう!



升質問



## 新幹線開業と 公共交通政策



遠いぞいね~

升質問



## 商業環境形成指針 大友・大河端・直江地区 区画整理事業

採算とれるの?



升質問



## 地域経済 活性化対策

市長  
答弁

国が二元的にJRと交渉し、できるだけ低廉な譲渡を求めている。金沢市は、住民ニーズをふまえてパークアンドライドなどを行なってきた。バスの運行・利用調査予算を組み、事業者と話をしていきたい。

まちなか以外の地域でも、「ふらっとバス」のように使いやすい公共交通の要望が強まっている。利便性の地域間格差解消を図るべきだ。

### 郊外にも「ふらっとバス」を

石川線と浅野川線をつなげる北陸鉄道への財政支援が計上されているが、均一料金の拡大、路線拡充など、市民の利便性をはかる、きめ細かな対策を強く求めるべきだ。

### 北陸鉄道に、きめ細かな対策を求めよ

適切な負担を求めよ。JR西日本に対して、鉄道資産の無償譲渡と

### 在来線第3セクター化で JRに適切な負担を求めよ

新幹線開業とJR在来線の第3セクター設立では、JR西日本に対して、鉄道資産の無償譲渡と適切な負担を求めよ。市当局は、NPO(非営利団体)等で、買物弱者対策によりやく乗り出していますが、まだまだ充分ではありません。

この10年間の相次ぐ大型店出店でコンビニ等が増える中、地元スーパーは廃業に追いやられ、買い物難民が出る事態である。金沢市はようやく、店舗面積上限を7千2百m<sup>2</sup>に提案したが、遅すぎる。土地区画整理組合連合会は、大友・大河端・直江地区の区画整理事業に限り、5千2百m<sup>2</sup>とすることを求めているが、海側環状道路と併せて事業破綻というべき矛盾が生じている。少なくともこれ以上、大型店誘致はさせない姿勢を示すべきだ。

### 地元スーパーの廃業で 買い物難民が増加 これ以上、大型店誘致を許すな!

市長  
答弁

まちなか定住のための内部改修、高齢者バリアフリー改修などを実施している。目的や区域を限定しない住宅リフォームについては、現在考えていない。

県外企業呼び込み型から  
地元企業応援型へ転換し  
住宅リフォーム制度を求める声にこたえよ  
金沢テクノパークのような企業呼び込み型ではなく、地元企業中心の産業施策であるべきだ。これまでの工業団地は、価格を下げてもかなりの区画が売れ残っている。新たに事業着手した、河原市工業団地の見直しはあるのか。景気低迷のこの時期の開始は、見合わせるべきだ。また、全国で取り組まれ好評を得ている「住宅リフォーム制度」は、地元業者の仕事出しにもつながらず。実施する考えはないのか。

## 福島からの避難者の現実

◆昨年、地震と津波・原発事故の恐怖から逃れるため、職場の同僚たちと県外避難。同僚たちは、新潟・長野へ、私は金沢に来ました。住宅確保の時に共産党の方と知り合ったが、行政の対応に温度差を感じました。なんとか、こちらでがんばっていきたくてやってきましたが、「福島に帰りたい」という思いは、一層強くなりました。まだまだ、金沢の地域の方々との交わりが充分できない。そして仕事がないので、生活保護を受給したら、車を手離さざるを得なくなり、帰る手段が奪われ、希望が持てません。

## 借金

◆兄弟で経営していた会社が受注減で火の車です。倒産するにも、いろいろ迷惑がかかるし、今さら別の仕事には就けない歳になりました。60歳を越えた私と80歳を越えた母との生活は、借金で大変です。仕事と、安い住む場所が欲しい。県営か市営住宅に入りたいのですが…。

## 失業

◆他県でパソコン関係の仕事をしていましたが、あまりにも残業等が過酷で、人間が壊れそうになり、金沢に戻りましたが仕事がなく、ハローワークに何度も通っていますが…。

## 滞納

◆私は数年前、訳あって離婚し、その後失業しました。その時の住民税が払えなくて滞納になっていきました。ようやく仕事につくことができ、今は、朝・午後・夜と3ヶ所の職場で働いています。パートの賃金から毎月税金を引かれ、滞納分は他に2000円ずつ払っています。ところが、滞納分が遅れていて追いついていないという理由で、私が掛けていた生命保険が差し押えられました。この保険は、別れた子どものために掛けていたものですが、こんなことにまでなってしまうのでしょうか。



差し押え~

## 生活相談の 声から

市役所に、私の自宅に早朝から深夜まで、次から次へと切実ないのちの叫びが、助けを求めてこられます。人間として、あたりまえの生活さえできない社会これが、今の日本の現状です。思えば、3・11の前すでに、この国はどん底だった。政府がすすめる大増税と社会保障改悪は地震と原発事故で疲弊した国民と被災者からもさらに希望を奪い、去る最悪の仕打ちでありこの国を、確実に死に追いやるものです。

